



Svaz Dovozců automobilů
Car Importers Association

REGISTRACE NOVÝCH VOZIDEL V ČR V ROCE 2013

PETROLsummit 13

Registrace vozidel v ČR

Srovnání 1-9/2013 a 1-9/2012

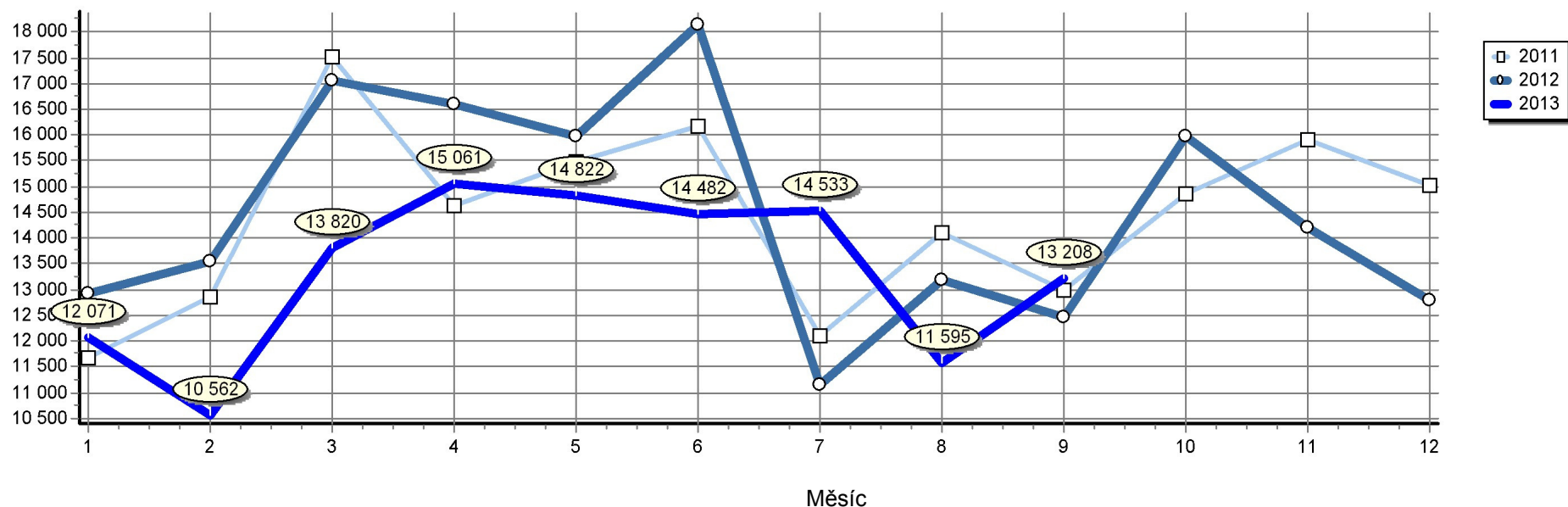
2013								
Kategorie	Nová vozidla		Ojetá vozidla		Celkem		Z roku 2012	Vyřazená vozidla
	Ks	Podíl	Ks	Podíl	Ks	Podíl	Ks	Ks
OA - Osobní automobily	120154	69.04 %	96558	82.34 %	216712	74.39 %	54	122974
LUV - Lehká užitková vozidla	8239	4.73 %	4867	4.15 %	13106	4.50 %	9	8968
BUS - Autobusy	585	0.34 %	207	0.18 %	792	0.27 %		791
NA - Nákladní automobily	5571	3.20 %	1984	1.69 %	7555	2.59 %	14	9442
L - Motocykly	14930	8.58 %	10405	8.87 %	25335	8.70 %		3686
O - Přívěsy a návěsy	21433	12.31 %	2453	2.09 %	23886	8.20 %		7150
T - Traktory	1842	1.06 %	500	0.43 %	2342	0.80 %		153
Ostatní vozidla	1282	0.74 %	279	0.24 %	1561	0.54 %		665
Nezařaditelné	6	0.00 %	10	0.01 %	16	0.01 %		790
Celkem vozidel	174042	100 %	117263	100 %	291305	100 %		

2012								
Kategorie	Nová vozidla		Ojetá vozidla		Celkem		Z roku 2011	Vyřazená vozidla
	Ks	Podíl	Ks	Podíl	Ks	Podíl	Ks	Ks
OA - Osobní automobily	131059	71.26 %	95129	82.74 %	226188	75.68 %	9	124972
LUV - Lehká užitková vozidla	8286	4.51 %	4752	4.13 %	13038	4.36 %		8860
BUS - Autobusy	538	0.29 %	202	0.18 %	740	0.25 %		859
NA - Nákladní automobily	5257	2.86 %	1763	1.53 %	7020	2.35 %		9269
L - Motocykly	13717	7.46 %	9992	8.69 %	23709	7.93 %		4297
O - Přívěsy a návěsy	21699	11.80 %	2237	1.95 %	23936	8.01 %		7718
T - Traktory	1846	1.00 %	516	0.45 %	2362	0.79 %		134
Ostatní vozidla	1308	0.71 %	252	0.22 %	1560	0.52 %		651
Nezařaditelné	201	0.11 %	134	0.12 %	335	0.11 %		98
Celkem vozidel	183911	100 %	114977	100 %	298888	100 %		

Osobní automobily

Celkové registrace M1 v ČR

Srovnání posledních let

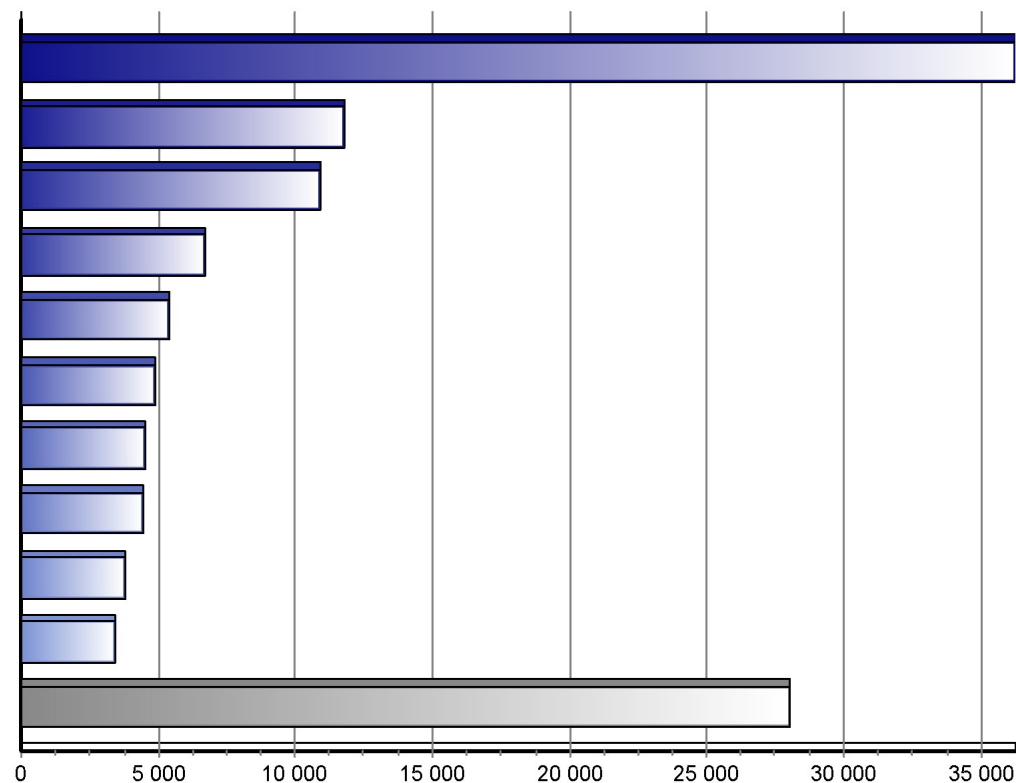


Rok	1	2	3	4	5	6	7	8	9	10	11	12	Celkem
2013	12 071	10 562	13 820	15 061	14 822	14 482	14 533	11 595	13 208				120 154
2012	12 921	13 544	17 064	16 589	15 975	18 140	11 158	13 193	12 475	15 963	14 203	12 784	174 009
2011	11 678	12 847	17 501	14 620	15 482	16 156	12 118	14 105	12 978	14 858	15 920	15 019	173 282
2010	10 813	11 080	17 446	15 264	15 885	18 538	11 388	12 088	13 251	13 126	15 228	15 129	169 236
2009	8 842	9 823	12 410	17 592	14 277	16 284	14 150	12 174	12 196	14 121	14 975	14 815	161 659
2008	10 082	10 646	12 298	14 782	11 852	13 795	12 941	10 470	12 134	12 973	11 384	10 304	143 661
2007	9 147	9 192	11 766	11 974	12 829	12 652	11 552	10 420	9 177	12 120	11 162	10 551	132 542
2006	7 821	8 462	11 285	11 479	13 231	11 505	9 904	10 111	8 869	10 979	10 775	9 566	123 987
2005	8 943	7 844	11 057	12 668	13 384	13 214	10 043	10 527	8 681	10 327	10 347	10 341	127 376
2004	7 783	8 658	12 272	11 986	11 858	12 217	10 288	9 535	9 945	9 589	10 490	11 147	125 768

Registrace nových vozů kategorie M1 v ČR po značkách

Top značky 1-9/2013

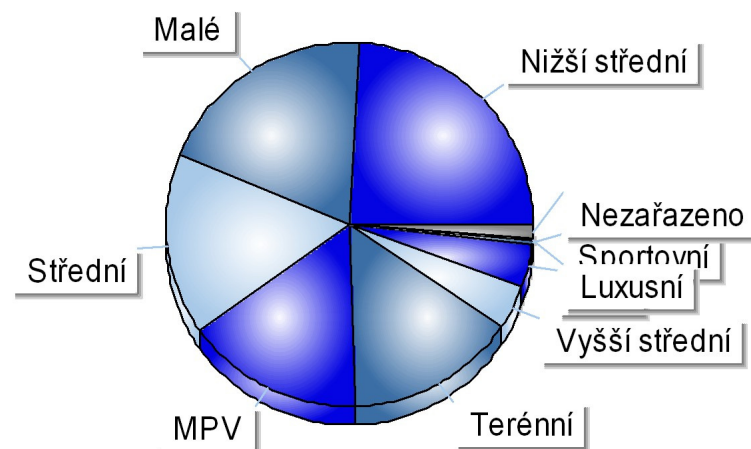
Značka	Vozů	Podíl
1. Škoda	36 254	30,17%
2. Hyundai	11 792	9,81%
3. Volkswagen	10 952	9,11%
4. Ford	6 719	5,59%
5. Peugeot	5 422	4,51%
6. Kia	4 887	4,06%
7. Citroën	4 495	3,74%
8. Renault	4 406	3,66%
9. Dacia	3 799	3,16%
10. Seat	3 417	2,84%
Ostatní	28 011	23,31%



Registrace nových M1 v ČR dle obchodních tříd

Období 1-9/2013

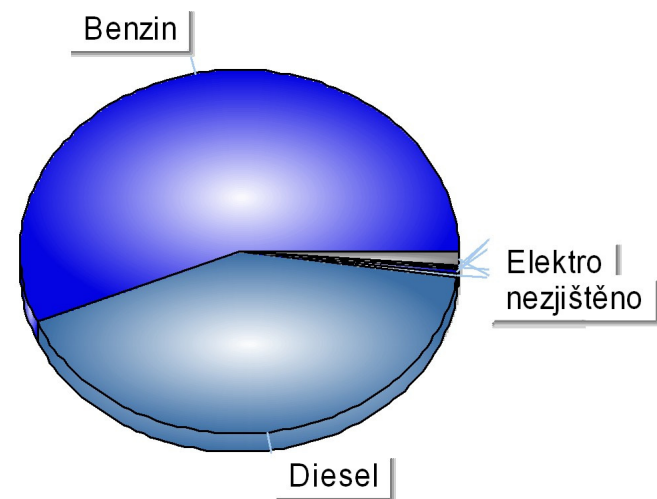
Položka	Celkem	Podíl
Nižší střední	29 098	24,21%
Malé	23 534	19,58%
Střední	19 309	16,07%
MPV	18 890	15,72%
Terénní	17 912	14,90%
Vyšší střední	4 753	3,95%
Mini	4 494	3,74%
Sportovní	464	0,38%
Luxusní	184	0,15%
Nezařazeno	1 516	1,26%



Registrace nových M1 v ČR dle paliva

Období 1-9/2013

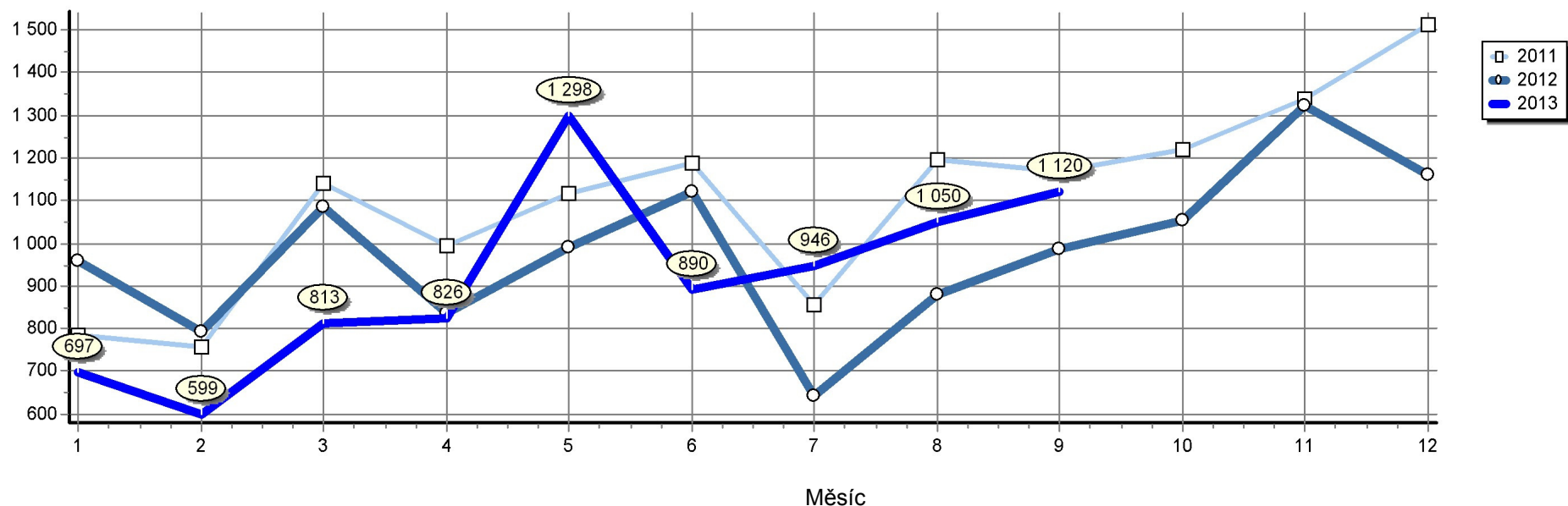
Položka	Celkem	Podíl
Benzin	67 693	56,33%
Diesel	49 781	41,43%
LPG	430	0,35%
Hybrid	346	0,28%
CNG	280	0,23%
E85	88	0,07%
Elektro	20	0,01%
nezjištěno	1 516	1,26%



Lehké užitkové automobily

Celkové registrace N1 v ČR

Srovnání posledních let

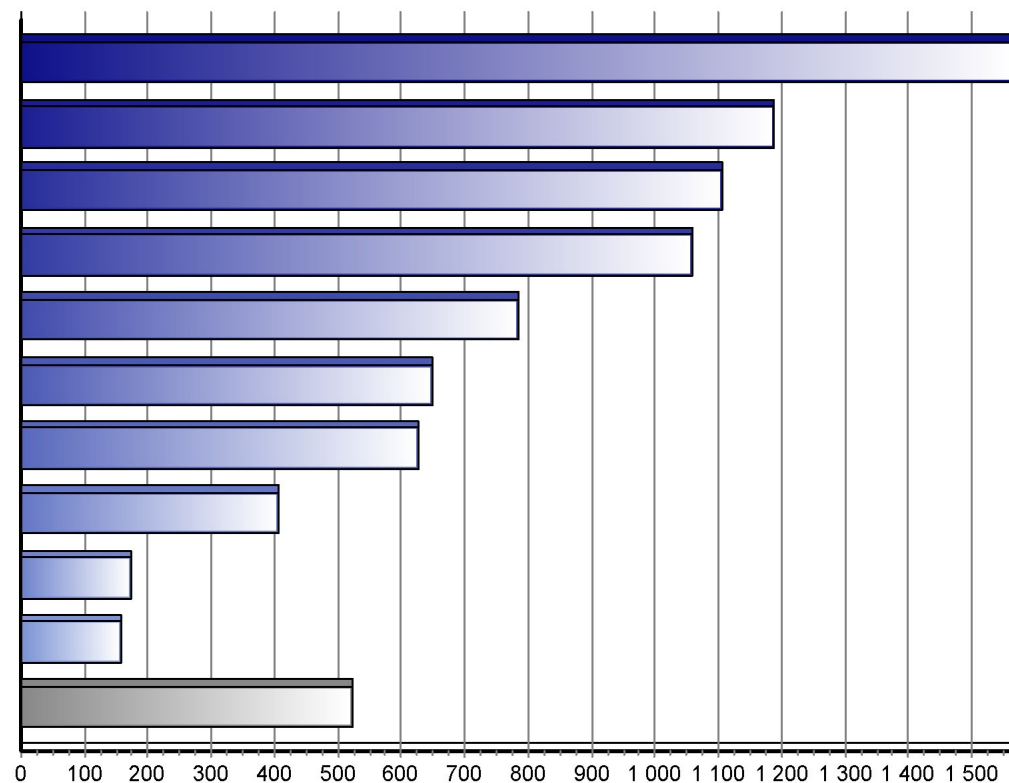


Rok	1	2	3	4	5	6	7	8	9	10	11	12	Celkem
2013	697	599	813	826	1 298	890	946	1 050	1 120				8 239
2012	957	791	1 085	837	989	1 120	644	878	985	1 052	1 321	1 162	11 821
2011	785	756	1 142	995	1 115	1 188	855	1 196	1 167	1 221	1 337	1 512	13 269
2010	790	711	885	1 000	1 112	1 405	706	848	858	911	1 213	1 137	11 576
2009	3 634	2 946	2 629	1 565	961	1 137	1 037	955	965	1 070	1 332	1 196	19 427
2008	5 778	4 532	4 898	5 821	4 993	5 649	5 203	4 073	5 025	5 006	4 284	4 724	59 986
2007	4 369	3 800	4 655	4 764	5 145	5 309	4 688	4 593	4 421	6 149	6 467	7 678	62 038
2006	3 371	3 082	3 992	3 668	4 488	4 713	3 672	4 078	3 455	4 716	4 878	5 378	49 491
2005	2 192	2 016	2 815	3 144	3 447	3 680	2 882	3 292	2 831	3 681	4 115	4 952	39 047
2004	1 634	1 610	2 339	2 274	2 411	2 805	2 455	2 249	2 285	2 279	2 957	3 637	28 935

Registrace nových vozů kategorie N1 v ČR po značkách

Top značky 1-9/2013

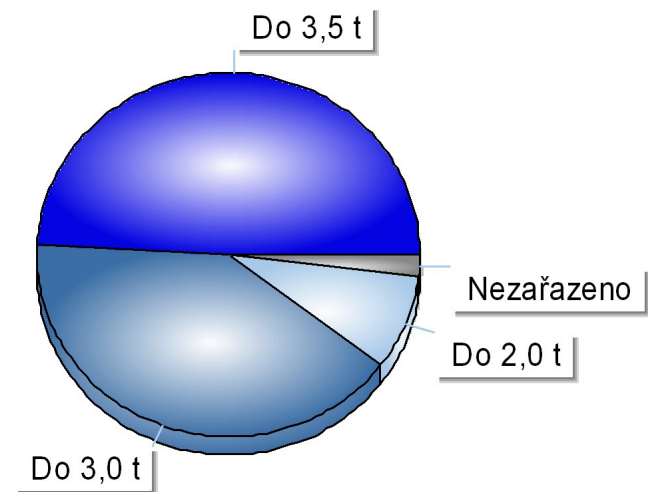
Značka	Vozů	Podíl
1. Fiat	1 569	19,04%
2. Volkswagen	1 189	14,43%
3. Ford	1 105	13,41%
4. Peugeot	1 058	12,84%
5. Renault	783	9,50%
6. Mercedes-Benz	649	7,87%
7. Citroën	628	7,62%
8. Iveco	407	4,93%
9. Opel	172	2,08%
10. Toyota	157	1,90%
Ostatní	522	6,33%



Registrace nových N1 v ČR dle obchodních tříd

Období 1-9/2013

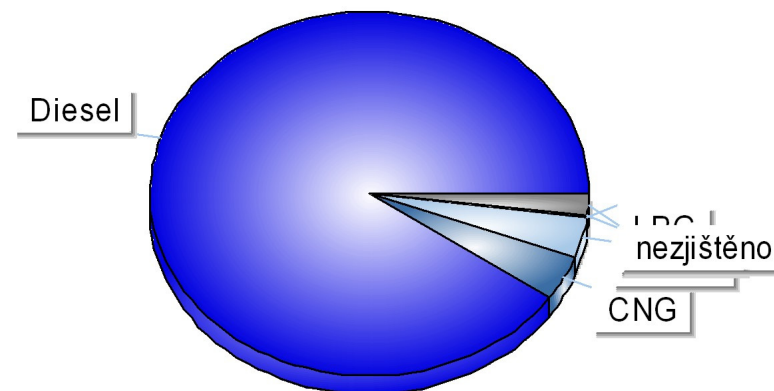
Položka	Celkem	Podíl
Do 3,5 t	4 049	49,14%
Do 3,0 t	3 334	40,46%
Do 2,0 t	691	8,38%
Nezařazeno	165	2,00%



Registrace nových N1 v ČR dle paliva

Období 1-9/2013

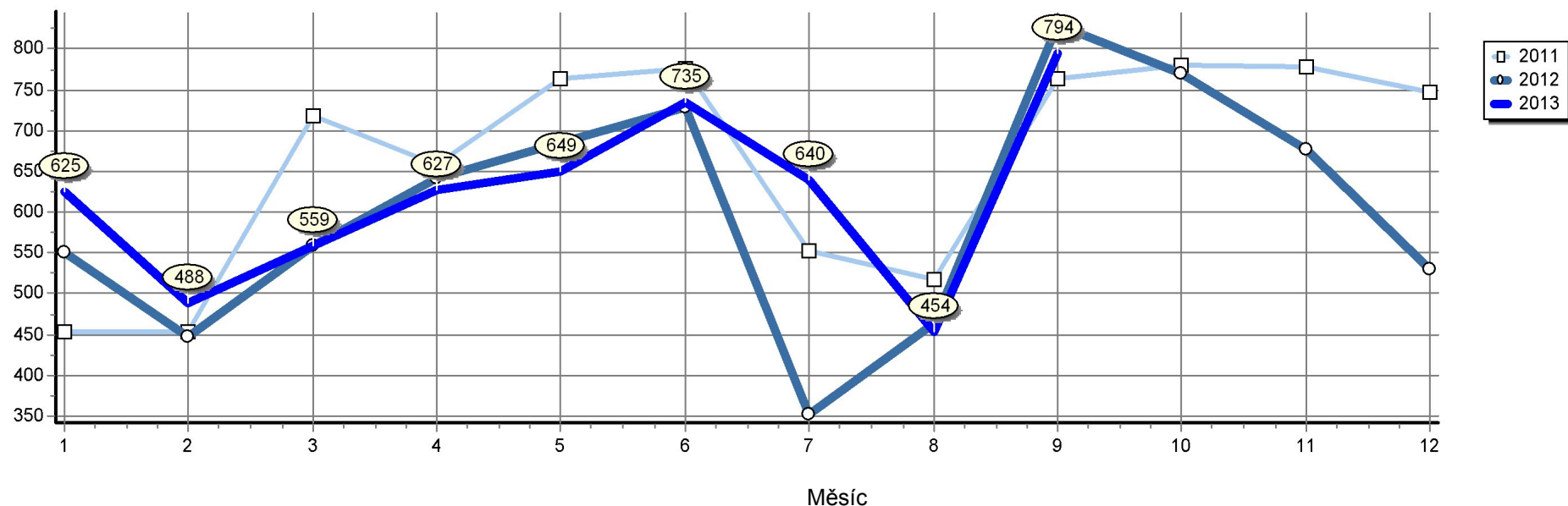
Položka	Celkem	Podíl
Diesel	7 439	90,29%
CNG	337	4,09%
Benzin	292	3,54%
LPG	5	0,06%
Elektro	1	0,01%
nezjištěno	165	2,00%



Nákladní automobily a autobusy

Celkové registrace N2+N3 v ČR

Srovnání posledních let

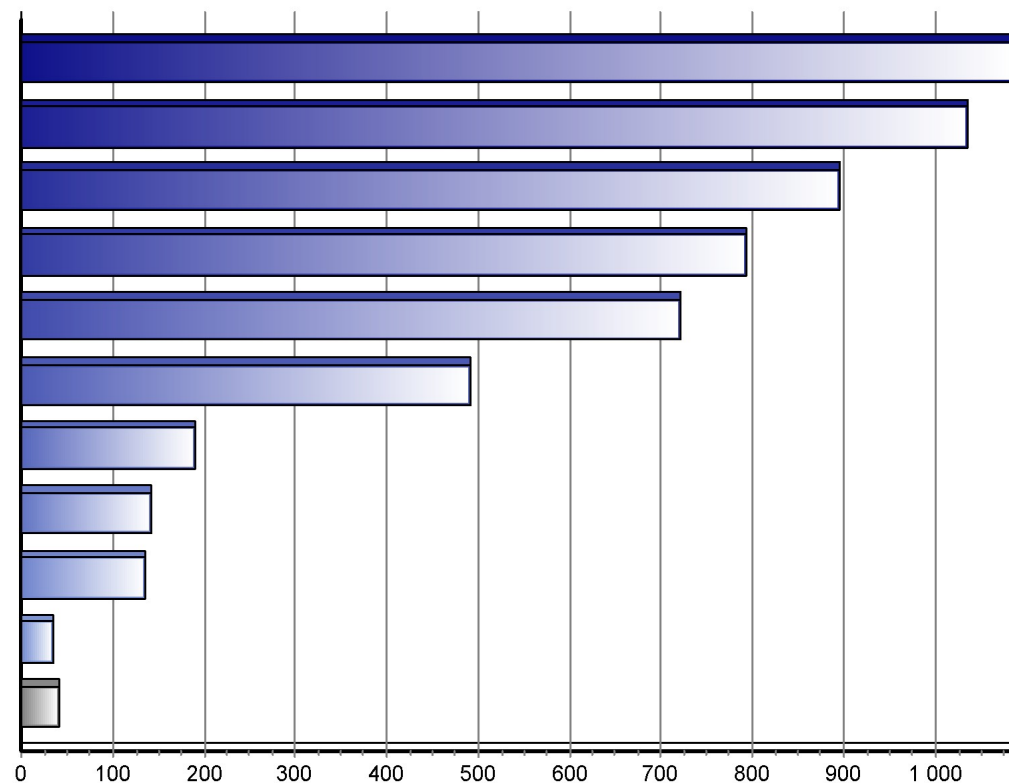


Rok	1	2	3	4	5	6	7	8	9	10	11	12	Celkem
2013	625	488	559	627	649	735	640	454	794				5 571
2012	551	448	559	641	685	728	352	463	830	771	676	530	7 234
2011	453	454	719	658	763	777	552	517	763	781	778	747	7 962
2010	289	272	381	419	358	662	262	382	586	503	613	718	5 445
2009	490	348	496	480	360	370	353	328	390	406	385	354	4 760
2008	866	767	910	1 090	974	993	965	724	993	931	750	618	10 581
2007	662	596	928	1 069	1 149	973	930	915	1 142	1 174	959	1 090	11 587
2006	671	509	840	2 112	235	476	582	585	1 283	800	976	858	9 927
2005	537	520	703	834	833	757	557	659	706	836	854	833	8 629
2004	370	330	653	648	687	761	637	604	753	739	743	1 005	7 930

Registrace nových vozů kategorie N2+N3 v ČR po značkách

Top značky 1-9/2013

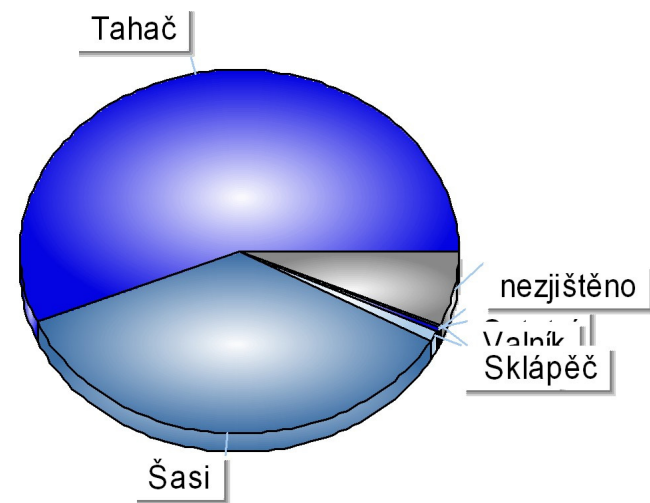
Značka	Vozů	Podíl
1. DAF	1 088	19,52%
2. Mercedes-Benz	1 035	18,57%
3. MAN	896	16,08%
4. Volvo	793	14,23%
5. Iveco	721	12,94%
6. Scania	492	8,83%
7. Renault Trucks	190	3,41%
8. Avia	143	2,56%
9. Tatra	135	2,42%
10. Mitsubishi Fuso	36	0,64%
Ostatní	42	0,75%



Registrace nových N2+N3 v ČR dle provedení

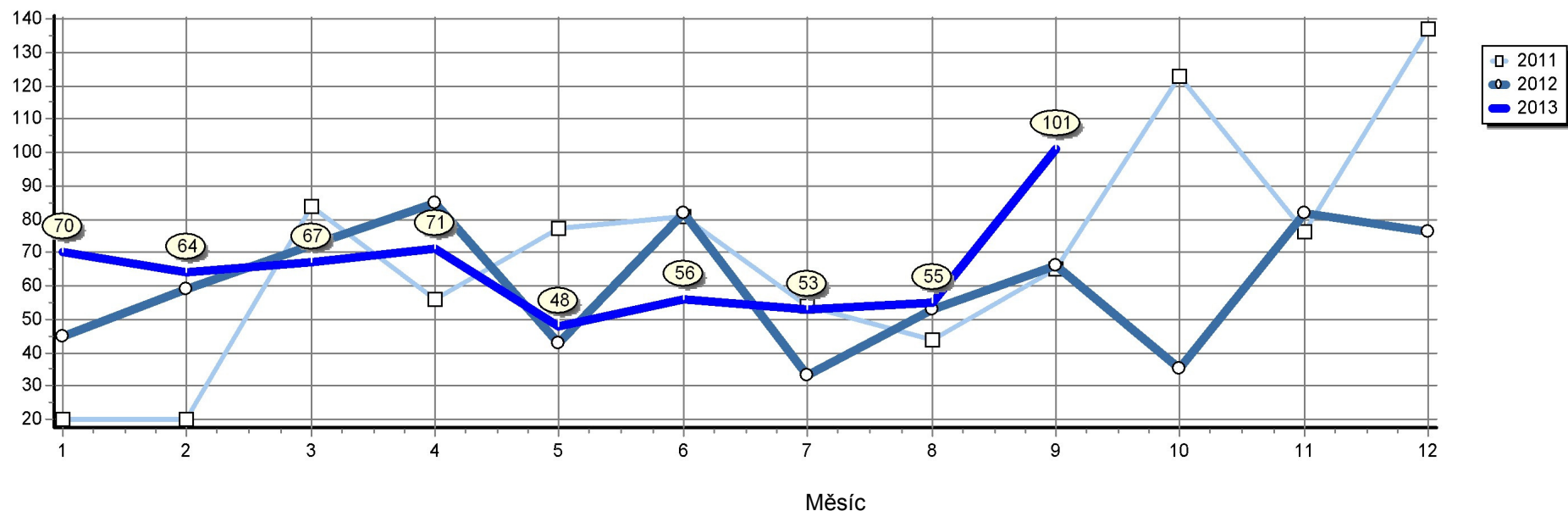
Období 1-9/2013

Položka	Celkem	Podíl
Tahač	3 139	56,34%
Šasi	1 978	35,50%
Skříň	55	0,98%
Ostatní	22	0,39%
Valník	9	0,16%
Sklápěč	1	0,01%
nezjištěno	367	6,58%



Celkové registrace M2+M3 v ČR

Srovnání posledních let

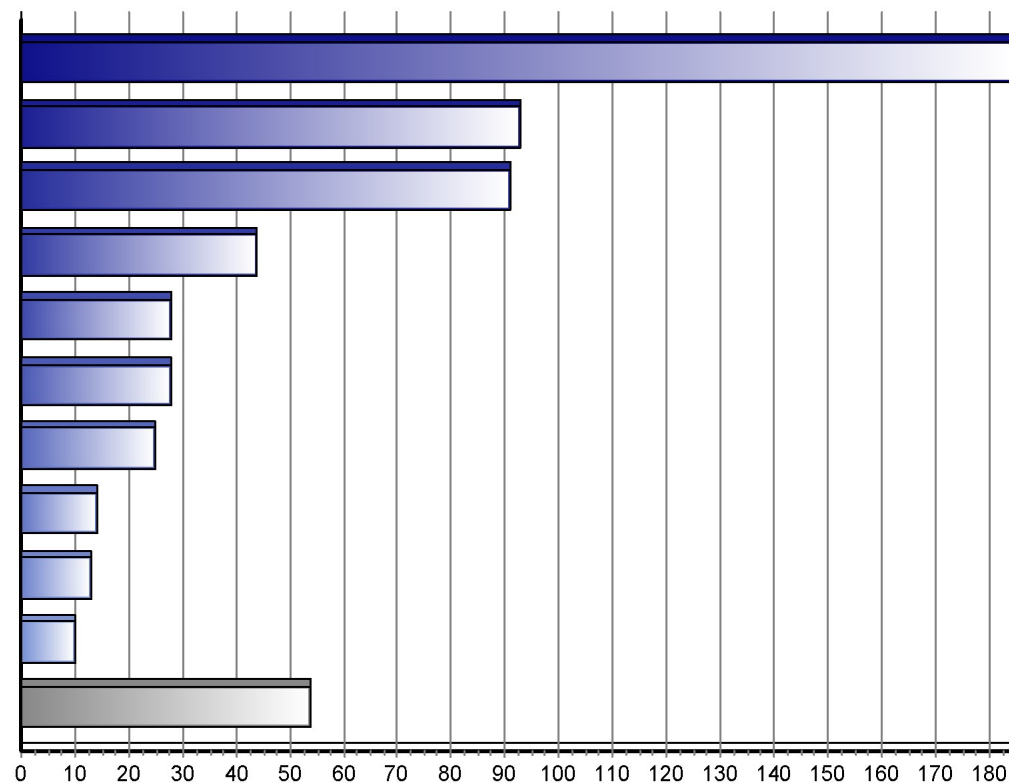


Rok	1	2	3	4	5	6	7	8	9	10	11	12	Celkem
2013	70	64	67	71	48	56	53	55	101				585
2012	45	59	72	85	43	82	33	53	66	35	82	76	731
2011	20	20	84	56	77	81	54	44	65	123	76	137	837
2010	32	24	37	43	70	100	33	40	82	72	109	109	751
2009	33	24	63	66	42	63	56	70	104	61	116	77	775
2008	50	56	103	91	108	121	107	66	98	112	111	168	1 191
2007	28	56	69	68	75	93	51	87	60	90	140	132	949
2006	37	67	83	123	34	55	71	61	111	116	132	54	944
2005	16	15	51	56	90	93	43	61	85	132	111	63	816
2004	18	30	72	75	75	101	64	69	92	108	155	95	954

Registrace nových vozů kategorie M2+M3 v ČR po značkách

Top značky 1-9/2013

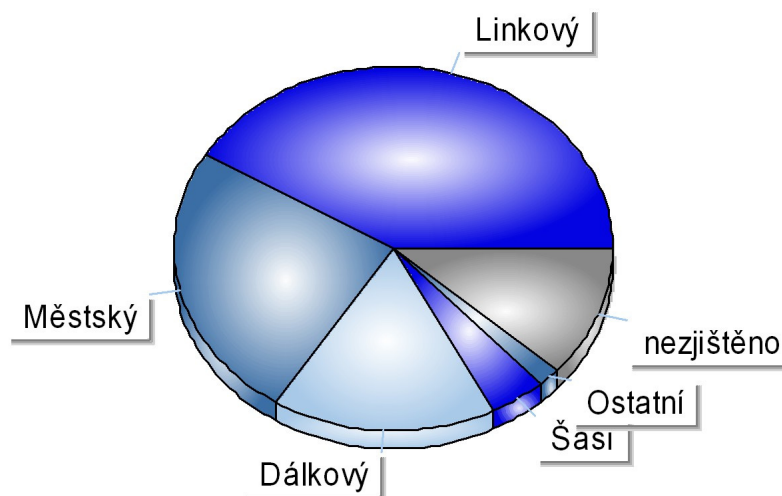
Značka	Vozů	Podíl
1. SOR	185	31,62%
2. Mercedes-Benz	93	15,89%
3. Irisbus	91	15,55%
4. Solaris	44	7,52%
5. MAN	28	4,78%
6. Setra	28	4,78%
7. Volvo	25	4,27%
8. Bus KHMC	14	2,39%
9. Iveco	13	2,22%
10. Rosero-P	10	1,70%
Ostatní	54	9,23%



Registrace nových M2+M3 v ČR dle provedení

Období 1-9/2013

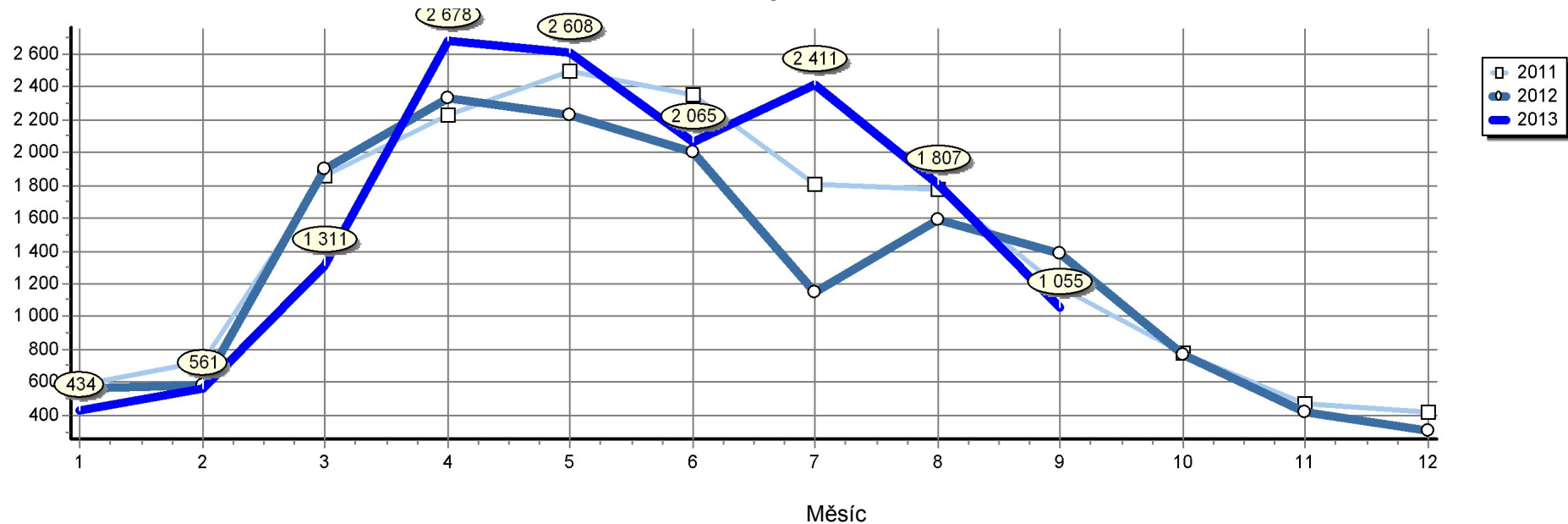
Položka	Celkem	Podíl
Linkový	242	41,36%
Městský	144	24,61%
Dálkový	97	16,58%
Šasi	24	4,10%
Ostatní	10	1,70%
nezjištěno	68	11,62%



Motocykly

Celkové registrace L v ČR

Srovnání posledních let

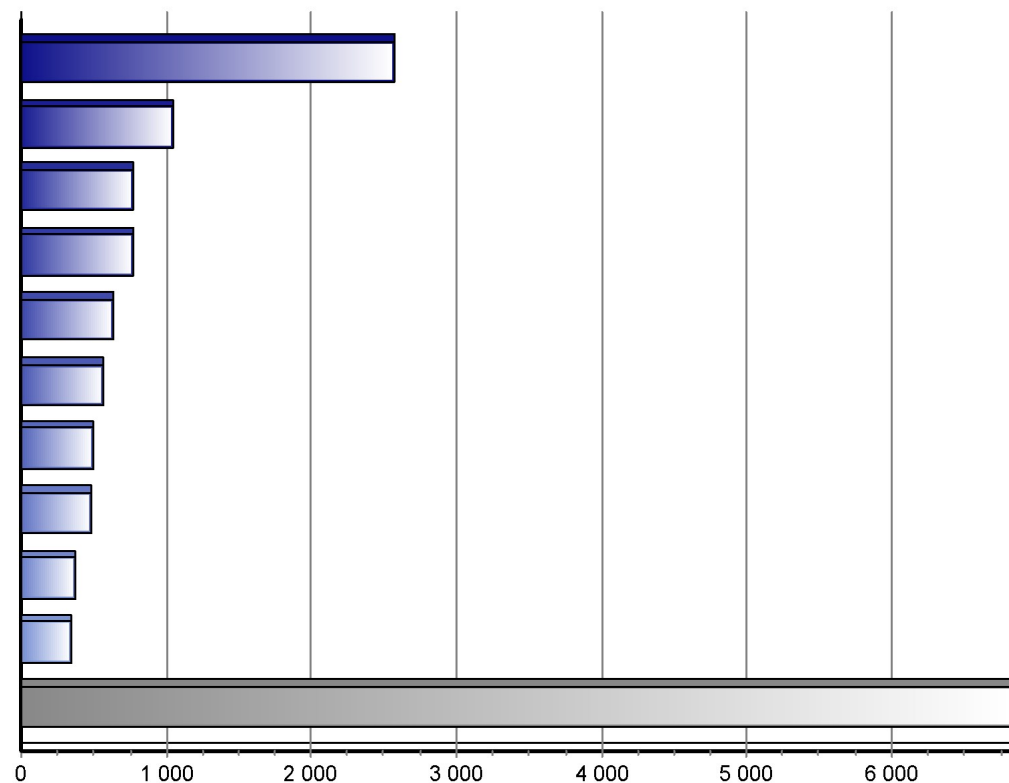


Rok	1	2	3	4	5	6	7	8	9	10	11	12	Celkem
2013	434	561	1 311	2 678	2 608	2 065	2 411	1 807	1 055				14 930
2012	565	580	1 902	2 325	2 228	1 996	1 147	1 592	1 382	766	422	307	15 212
2011	583	724	1 855	2 224	2 497	2 354	1 807	1 775	1 179	779	475	415	16 667
2010	474	533	1 741	2 316	2 175	2 756	3 019	2 214	1 470	756	586	411	18 451
2009	746	850	1 815	3 248	2 464	2 645	2 255	2 119	1 597	878	608	516	19 741
2008	860	1 307	1 830	3 406	3 521	4 176	3 760	2 872	2 117	1 388	841	1 144	27 222
2007	739	788	1 901	3 276	3 554	3 572	3 157	3 101	1 668	1 400	724	1 067	24 947
2006	518	414	1 224	2 696	3 379	2 489	2 682	2 626	1 337	885	594	773	19 617
2005	463	262	782	2 010	2 590	2 365	1 979	1 863	1 142	922	750	497	15 625
2004	253	372	892	1 444	1 495	1 502	1 228	1 316	806	521	306	383	10 518

Registrace nových vozů kategorie L v ČR po značkách

Top značky 1-9/2013

Značka	Vozů	Podíl
1. Honda	2 574	17,24%
2. Maxon	1 053	7,05%
3. Piaggio	776	5,19%
4. Yamaha	769	5,15%
5. Kymco	627	4,19%
6. Znen	570	3,81%
7. Jonway	501	3,35%
8. Longjia	486	3,25%
9. KTM	369	2,47%
10. BMW	348	2,33%
Ostatní	6 857	45,92%



Složení vozového parku v ČR k 30. 6. 2013

	Počet vozidel	Průměrné stáří
OA	4 784 781	14,1
LUV	505 387	10,1
M2	3 014	25,6
M3	16 669	12,1
N2	79 735	20,5
N3	101 674	14,1
L	992 144	32,1